

VIGTIGT!

CE mærkning ifølge maskindirektivet 2006/42EF



Til alle nuværende ejere af en:

Sikkerhedskit 121211

Bejco styrbar minidumper med modelbetegnelsen CU 89 HS

Vi har haft besøg af det markedsovervågende arbejdstilsyn.

Grunden til dette besøg er, at der for et par år siden desværre skete en dødsulykke i forbindelse med brug af en minidumper. (Det var ikke en Bejco minidumper)

Den uheldsramte blev klemmt mellem en bakkende maskine og en bygningsgenstand.

Det var et uheldigt sammenstød af flere forhold, som skabte grundlaget for ulykken, bla. en yderst uheldig maskinudformning.

Det markedsovervågende arbejdstilsyn er det organ, som i Danmark er udpeget til at håndhæve og tjekke at maskiner, som er produceret i Danmark, opfylder de fælles europæiske regler for maskinbygning med hensyn til generel kvalitet, men absolut også omkring sikkerheden ved anvendelse af maskiner. (CE mærkning ifølge maskindirektivet 2006/42EF).

Ulykken fik det markedsovervågende arbejdstilsyn til at beslutte, at der skulle kigges nærmere på denne type maskiner generelt, og derfor blev denne markedsundersøgelse sat i gang.

Arbejdstilsynet var ved besøget generelt begejstrede for Bejco maskinens kvalitet, udførelse og løbende udvikling. Især håndbeskytterne og den dobbeltvirkende hydraulik med valgfri eller styrbar hydraulik samt friløb ved stoppet motor i kørehåndtagene så operatøren kan frigøre sig selv ved evt. klemning, men fandt selvfølgelig også ting omkring sikkerheden, som kunne gøres bedre. Derfor blev vi bedt om at dokumentere de væsentlige sikkerheds- og sundhedskrav for maskinen (en del af maskindirektivet) samt at udfærdige en komplet risikovurdering.

Det markedsovervågende arbejdstilsyn har nu accepteret vores tilbagemelding med hensyn til forespurgt dokumentation samt løsninger til at højne sikkerheden omkring brugen af minidumperen.

Disse tiltag er selvfølgelig blevet en del af nyproducerede maskiner, men arbejdstilsynet har også bedt os om at sammensætte et "sikkerhedskit", som vi nu tilbyder nuværende ejere af maskinen, således at Jeres maskiner også kan og skal blive lovliggjort med hensyn til sikkerhed, så få venligst sikkerhedskittet monteret hurtigst muligt.

Kittet bestilles ved Bejco & Kramac Maskincompagni A/S på tlf.: 86 92 48 70
Prisen er fastsat til kr. 950,- excl. moms (produktionspris uden avance) + forsendelse

De er også velkommen til at kontakte vort værksted og få en pris på montage af sikkerhedskittet.

Har De en anden model Bejco Minidumper kan og skal sikkerhedskittet også monteres på denne.

Herunder en kortfattet liste med ændringer, som er indeholdt i sikkerhedskittet. Herefter er hvert punkt beskrevet via tekst og billeder, hvor på maskinændringen er, og hvordan den udføres i praksis. Generelt er der tale om meget simple ændringer på maskinen, som sagtens kan udføres af menigmand. Eksempelvis leveres nødstop afbryderen komplet med ledning og kabelsko-stik, så det passer ind i nuværende ledningsnet.

- 1 Mærkat til påsætning i nærhed af CE skilt, indeholdende: Max. last, Max. Hydrauliktryk, Motorydelse i KW, Netto maskinvægt.
- 2 Slangebrudsventil monteres i bunden af tippecylinder.
- 3 Vandtæt nødstopboks monteres på støttebeslag for holdebøjle – forbindes til tændingssystem.
- 4 Vandtæt boks til opbevaring af maskinmanual. Monteres på maskinbagende.
- 5 Blåt påbudspiktogram vedr. høreværn påsættes maskine.
- 6 Bremskegler ophænges på maskinbagende til brug ved parkering på hældende underlag.
- 7 Mærkat med angivelse af maskinens garanterede maksimale lydeffektniveau.
- 8 Afstandsklodser, som ladet hviler på i nede-position, fjerner klemningsfarer for hænder mellem bagende af ladvagnen og styrepulten.
- 9 Piktogrammer ifølge ISO 11684 (nr. 1, 4, 11, 20, 34, 52) omhandlende følgende:
 Nr. 1 Læs brugermanual grundigt før igangsætning af maskine, opserver instruktioner og sikkerhedsregler.
 Nr. 4 Hold afstand til maskine / aflæssende lad.
 Nr. 11 Fastlås cylinder med sikringsbeslag før ophold i klemningsrisikozone (under lad).
 Nr. 20 Ræk aldrig ind i klemningsfareområdet ved lad når lad er i bevægelse.
 Nr. 34 Sluk motor og fjern nøgle før service eller reparationsarbejde på maskine.
 Nr. 52 Brug bremskegler ved hjul når maskine henstilles / parkeres på hældende underlag
- 10 Røde pile 20x4mm påsættes holdebøjle i umiddelbar nærhed af sorte kugler monteret på styrehåndtag / greb, som benyttes til at få maskinen til at bakke – simpelthen for at gøre operatøren opmærksom på, at der vil ske et eller andet i retning hen mod ham, hvis der trykkes på denne kugle.
- 11 Maskinen reduceres yderligere i maksimal bakkehastighed.
- 12 Ny maskinmanual, som er opdateret på 22 punkter, bla. væsentlige punkter omkring sikkerhed ved brug af maskinen.

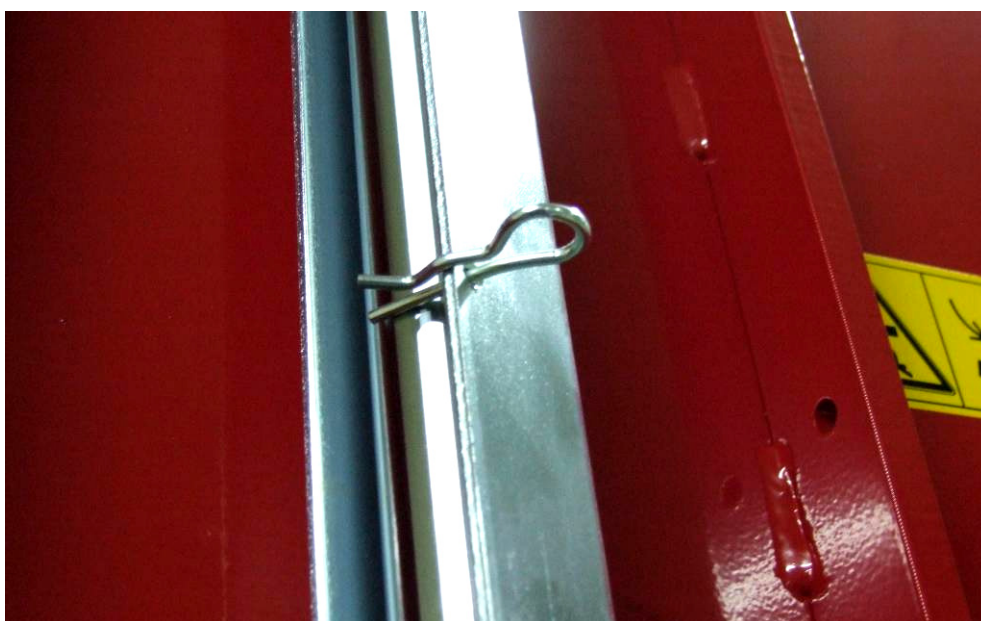
1. Maskindatamærkat påsættes maskine i nærhed af CE skilt. HUSK grundig rengøring af påsætningsstedet og HUSK rene fingre når mærkatet håndteres.

Max. Last 1100 KG	Motorydelse 4 KW
Max Hydrauliktryk 200 Bar	Egenvægt 356 KG

2. Slangebrudsventil monteres ved bunden af tippecylinder. Ventilens virkemåde er følgende: Fuldt flow i indadgående retning, men tillader kun et justeret maksimal flow udad – altså i ladets nedadgående retning, så skulle der opstå et slangebrud, vil denne ventil sikre, at ladet ikke bare ”falder” ned. Derved er en klemningsrisiko formindsket.

VIGTIGT: Før monteringen kan finde sted skal maskinens cylindersikring anbringes på stempelstangen – cylindersikringen sider skruet fast på ladets vange med fløjbolte.

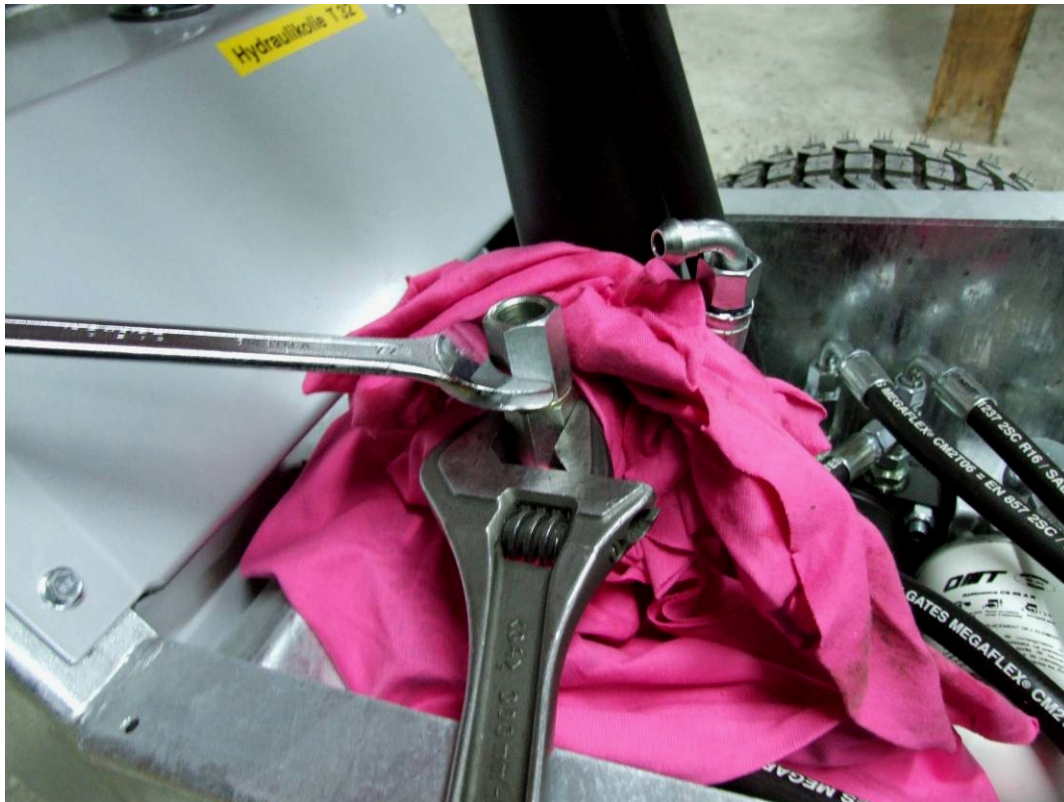
Billede af sikring før og efter korrekt montage.



VIGTIGT: Når cylindersikring er korrekt anbragt, skal hydrauliksystemet trykaflastes, det gøres nemt ved at betjene tippehåndtaget i begge retninger (selvfølgelig uden at motoren kører).

Slangen skrues af. Det er en god ide at binde klude rundt om slangen og rundt om det fitting, der sidder på cylinderen. Der kommer kun ganske lidt olie, selvom cylinderen er fyldt.

Herefter afmonteres muffen. Muffen er låst med hydrauliktætner på det nederste gevind, så der skal i nogle tilfælde tages lidt fat.



Den nye slangebrudsventil monteres nu i stedet for muffen – BRUG igen hydrauliktætner! Ventilen har ”CYL” stemplet i den ene ende. Dette stempel skal vende nedad.

VIGTIGT: Efter montage af slangen startes minidumperen op og ladet tippes op indtil, at systemet går i overtryk (selvom ladet egentligt er oppe). FØRST nu kan cylindersikringen afmonteres og sættes tilbage til sin normale placering. Herefter manøvreres lad op og ned i yderstillinger en 2-3 gange, således at det sikres at alle luftbobler er ude af systemet, samtidigt køres systemet i overtryk. Tjek herefter at alle samlinger er tætte.

3. Vandtæt nødstopboks monteres på støttebeslag for holdebøjle – forbindes til tændingssystem. Selve nødstoppet leveres komplet med kabel, og alt hvad der skal bruges. Følgende tekster taget fra dokumentationen, hvilket forklarer hvorfor at nødstoppet skal monteres lige præcis på denne position.

Placeringen af nødstopsafbryderen er yderst optimal og får derved flere "funktioner". Dels virker den selvfølgelig som et normalt nødstop, som kan aktiveres af operatørens hånd, men med denne placering kan nødstoppet også aktiveres af operatørens lår eller knæ (som en tredje hånd), hvis operatøren befinder sig i en situation, hvor det ville være risikofyldt at slippe maskinens holdebøjle med den ene hånd.

Afbryderens funktion vil også have en positiv virkning i en lang række uheldsscenarier, som alle vil ende op i en farlig klemningssituation. Her kan den omtales som klemningsafbryder, som aktiveres af operatørens krop – altså uden at operatøren i en "upcomming" uheldssituation bevist påvirker afbryderen, men at hans krop gør det "automatisk"

For at montere selve boksen er det nødvendigt at bore 2 stk. ø 4,5mm huller i støttebeslaget for holdebøjlen. Bemærk at kabeløje skal under øverste skrue (inde i boksen), når boksen monteres.



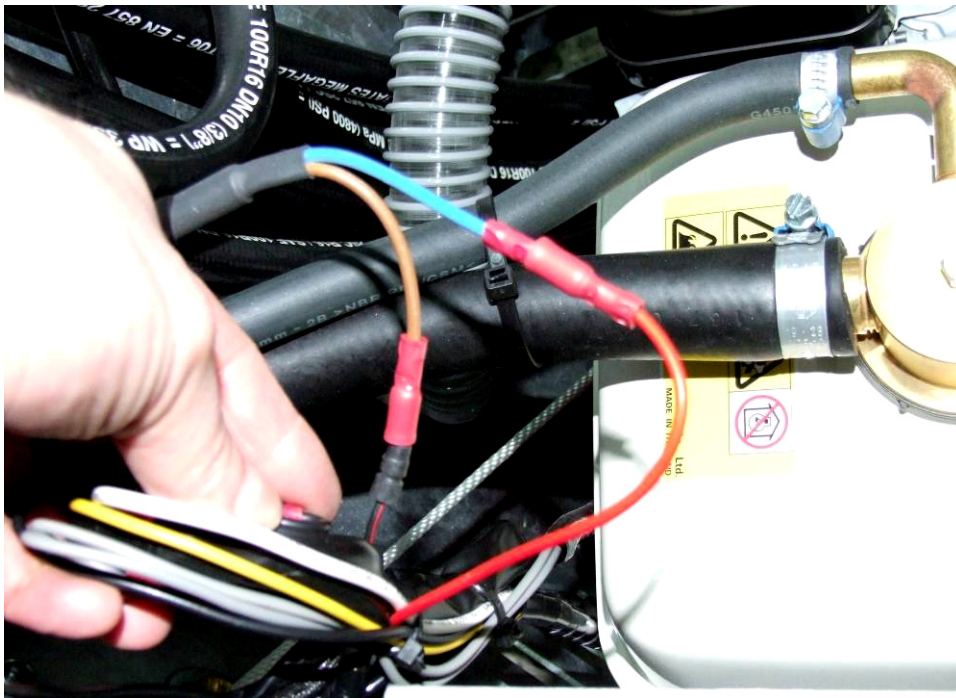
For at tilslutte nødstoppet til maskinens ledningsnet følg instrukser:

Ladet tippes helt op og cylindersikringen monteres på stempelstangen som tidligere forklaret.

Herefter løsnes de 4 skruer, som holder afdækningspladen for maskinens styrepult / bagende.

Herunder finder du et bundt ledninger i nærheden af nøgleboksen.

Klip stripsen, som samler bundtet. Find en helrød ledning, som kommer nede fra motoren. Denne ledning er udstyret med en "hun" udgave af et rundstik. Ryk denne samling fra hinanden. Montér nu ledninger fra nødstopboksen henholdsvis af han og hun udgave i de blottede stik. Ledningen, som fortsætter videre til nøgleboksen skal være sort med en tynd rød stribe (kun lige for at tjekke – det kan nærmest ikke gøres forkert)



Efter montage tjekkes nu, at både nødstop og nøgle kan stoppe motoren. Bemærk for at frigøre nødstop skal den røde knap drejes ca. 10° i højre gående retning.

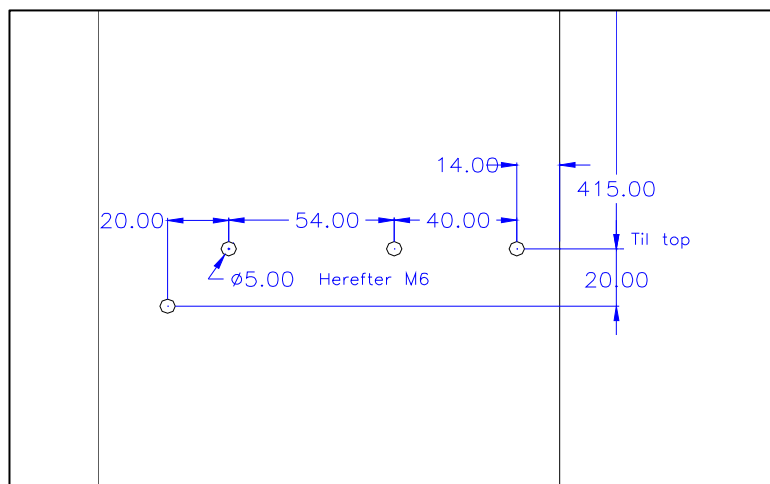
Ledningsbundt samles som før med en strips og afdækningsplade monteres atter. Til slut afmonter cylindersikring.

4. Vandtæt boks til opbevaring af maskinmanual monteres på maskinbagende, se ovenstående billede (det billede hvor nødstopboksen også er afbilledet). Hold boksen på plads og mærk montage huller op med en spritpen. **BEMÆRK !!!!** før boring af huller er det yderst vigtigt at placere en stump tynd træplade eller lign. på bagsiden af metalpladen, hvor der bores, da der her er en del hydraulikslanger. Chancen for at beskadige disse slanger med spidsen af boret, når det gennembryder metalpladen, er overhængende stor. Så vær yderst forsigtig vedr. boringen.

5. Blåt påbudspiktogram påsættes maskine som anvist på billede. HUSK grundig rengøring af påsætningsstedet og HUSK rene fingre når mærkatet håndteres.

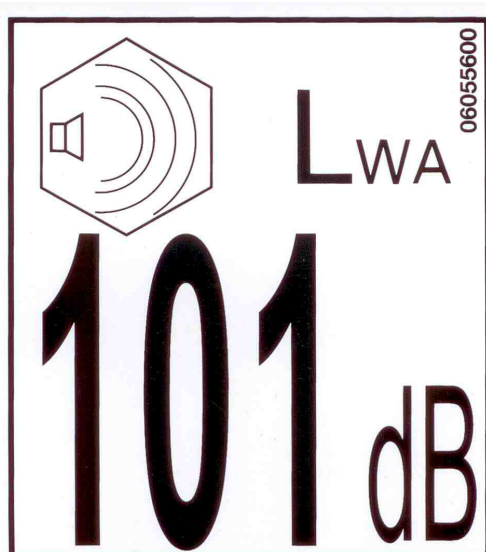


6. Medleverede bremsekegler ophænges på maskinens bagende til brug ved parkering på hældende underlag. (ophænges under håndtag: valg af styrbar / manuel kørsel)
Bremsekegler ophænges med medleverede holdere / unbracobolte. Brug denne tegning til opmærkning af huller. Det er meget vigtigt at afstandene passer ret godt.



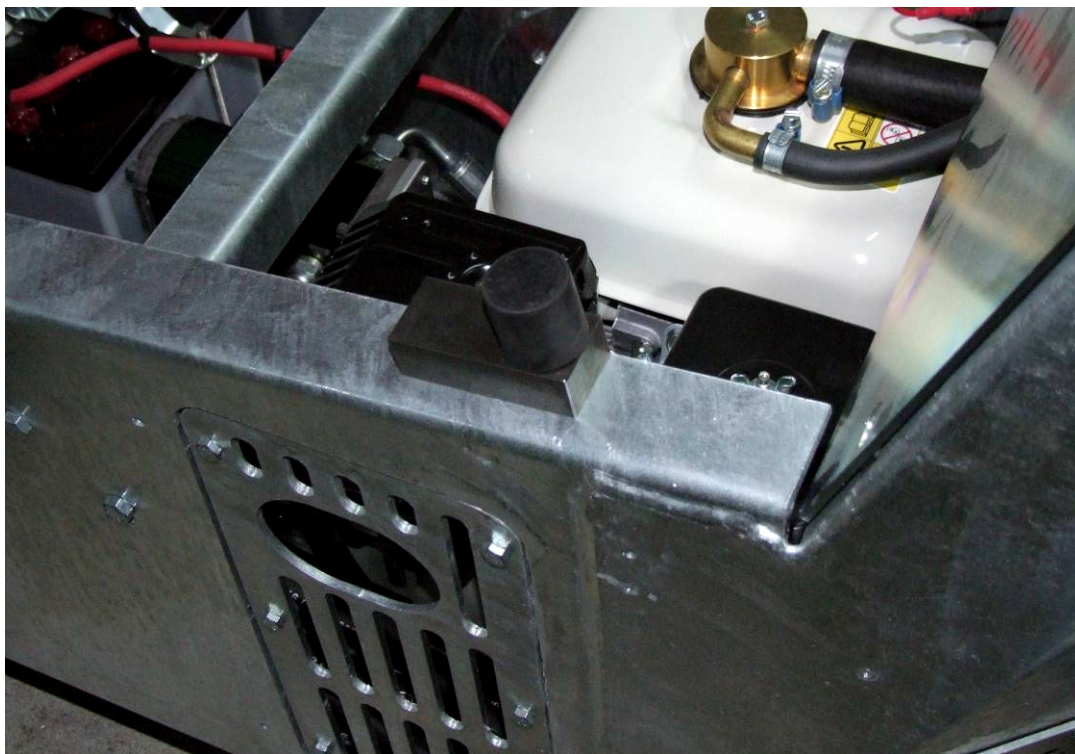


7. Mærkat med angivelse af maskinens garanterede maksimale lydeffektniveau påsættes maskinens bagende, lige ovenfor de monterede bremsekegler (ovenstående billede).



8. Montering af afstandsklodser som ladet hviler på i nede-position. Dette vil fjerne klemningsfaren for hænder mellem bagende af ladvasken og styrepulten.

VIGTIGT: Ladet tippes helt op og cylindersikring monteres. Fremgangsmåde som tidligere anvist. Herefter afmonteres gummidæmningsklodser, som ladet hviler på. De medleverede afstandsklodser monteres i samme huller. Bemærk at der er en højre og en venstre udgave. Herefter monteres gummidæmperen i afstandsklodsens "frie" gevindhul. Brug en anelse lock-tite og spænd med en tang – tag fat på den nederste del af gummidæmperen. Resultatet skulle så gerne ligne billedet. Husk at fjerne cylindersikring før opstart af maskine.



9. Piktogrammer ifølge ISO 11684 (nr. 1, 4, 11, 20, 34, 52) omhandlende følgende:

Nr. 1 Læs brugermanual grundigt før igangsætning af maskine, opserver instruktioner og sikkerhedsregler.

Nr. 4 Hold afstand til maskine / aflæssende lad (påsættes begge sider af ladet)

Nr. 11 Fastlås cylinder med sikringsbeslag, før ophold i klemningsrisikozone (under lad).

Nr. 20 Ræk aldrig ind i klemningsfareområdet ved lad når lad er i bevægelse.

Nr. 34 Sluk motor og fjern nøgle før service eller reparationsarbejde på maskine.

Nr. 52 Brug bremsekegler ved hjul når maskine henstilles / parkeres på hældende underlag

Piktogrammer påsættes maskinen. Placering fremgår af følgende billeder – husk grundig rengøring før påsætning.

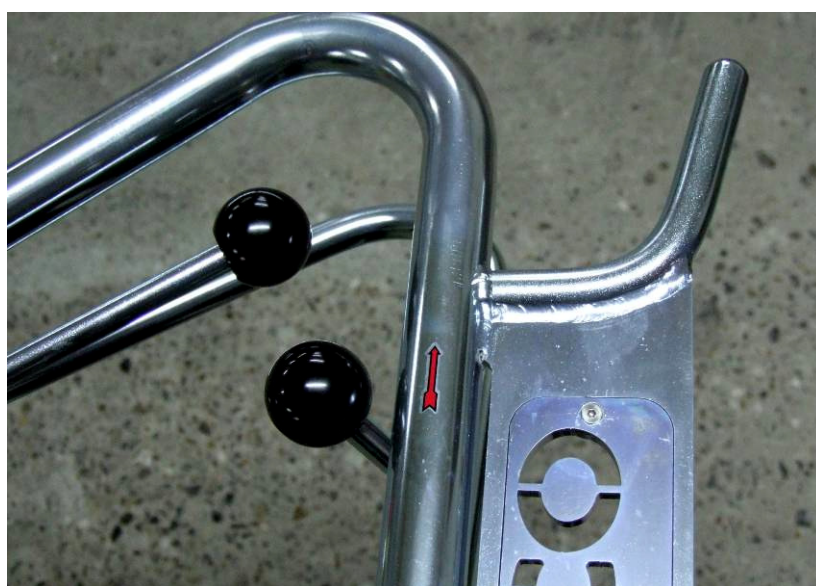


Ovenstående piktogram påsættes både højre og venstre side af ladet.





10. Røde pile 20x4mm påsættes holdebjølle i umiddelbar nærhed af sorte kugler monteret på styrehåndtag / greb, som benyttes til at få maskinen til at bakke – simpelthen for at gøre operatøren opmærksom på, at der vil ske et eller andet i retning hen mod ham, hvis der trykkes på denne kugle. HUSK grundig rengøring af påsætningsstedet og HUSK rene fingre når mærkatet håndteres. Placering som billede.

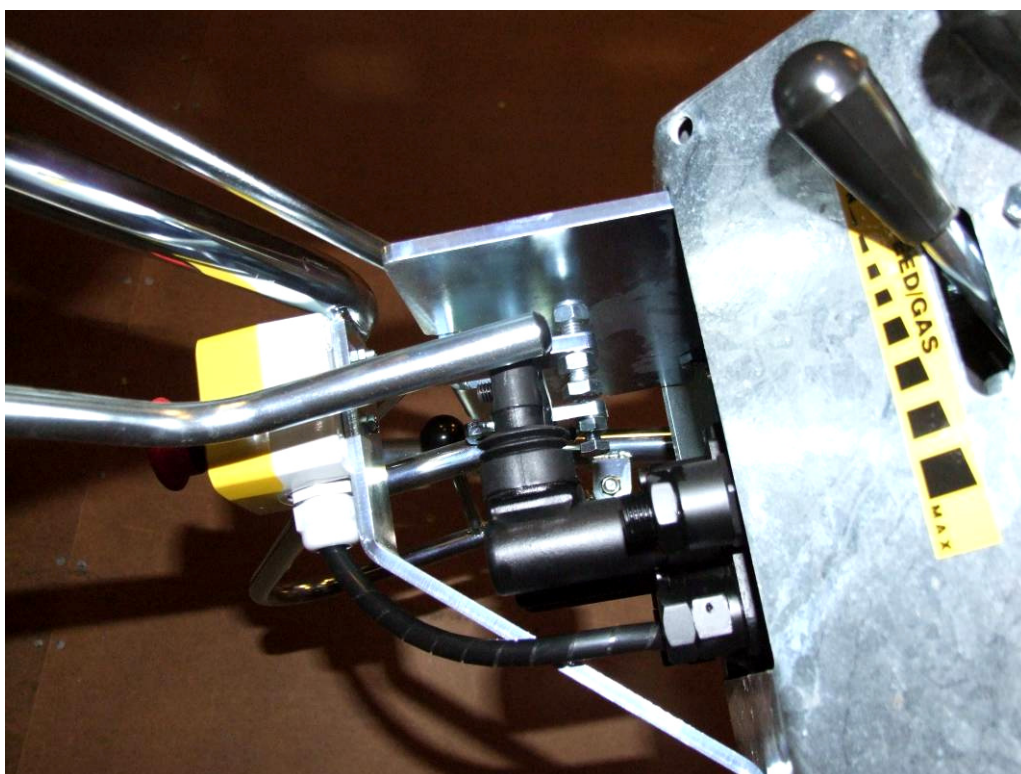


11. Maskinen reduceres yderligere i maksimal bakkehastighed. Her er kun tale om en justering. Der hvor kørehåndtagene er monteret på maskinens ventil, er der anbragt en justeringsskrue. Denne har til formål at virke som stop, i håndtagets nedadgående retning (bakkeretning) for at aflaste ventilen for misbrug af håndtag, samtidigt er funktionen af denne bolt også beregnet til at justere maksimal bakkehastighed. Skues boltene opad reduceres bakkehastighed.

Maskinen er fra ny justeret til en reduceret bakkehastighed. Af sikkerhedsmæssige årsager ønskes denne reducerede hastighed dæmpet endnu mere. Dog skal der advares om at dæmpes der for meget, vil det reducere trækraften, så find det punkt hvor sikkerheden hæves uden at det går ud over trækraften.

VIGTIGT: Til slut skal det tjekkes, at justeringen har været ens på begge justeringsbolte. Start maskinen med halv gas og prøv at bakke i styrbar indstilling. Kører maskinen helt lige tilbage uden at trække til en af siderne, er justeringen ok.

BEMÆRK låsemøtrikken placeret øverst på boltene har den funktion at danne en glat overgang mod pladen over. Stikker gevindet igennem møtrikken vil det i nogle tilfælde kunne kile sig fast mod pladen. Dette tjekkes til slut.



12. Ny maskinmanual, som er opdateret på 22 punkter, bla. væsentlige punkter omkring sikkerhed ved brug af maskinen. Denne manual skal gennemlæses og herefter følge maskinen resten af dens levetid. **BEMÆRK** manualen er en væsentlig del af maskinens samlede sikkerhed. Her advares om tilbageblevne risici (fundet ved risikovurderingen), som der stadig er i forbindelse med brug / forkert brug af denne maskine. **HUSK** både ny og gammel maskinmanual opbevares i vandtæt boks på maskinbagende.

Med venlig hilsen

Bejco & Kramac Maskincompagni A/S

Børge E. Jørgensen